

گزاره‌برگ

بیماری‌های واگیر ایران و جهان

آخرین وضعیت بیماری **تب دنگی** در کشور و وضعیت شاخص‌های اپیدمیولوژیک و حشره‌شناسی

گزارش **نهم**

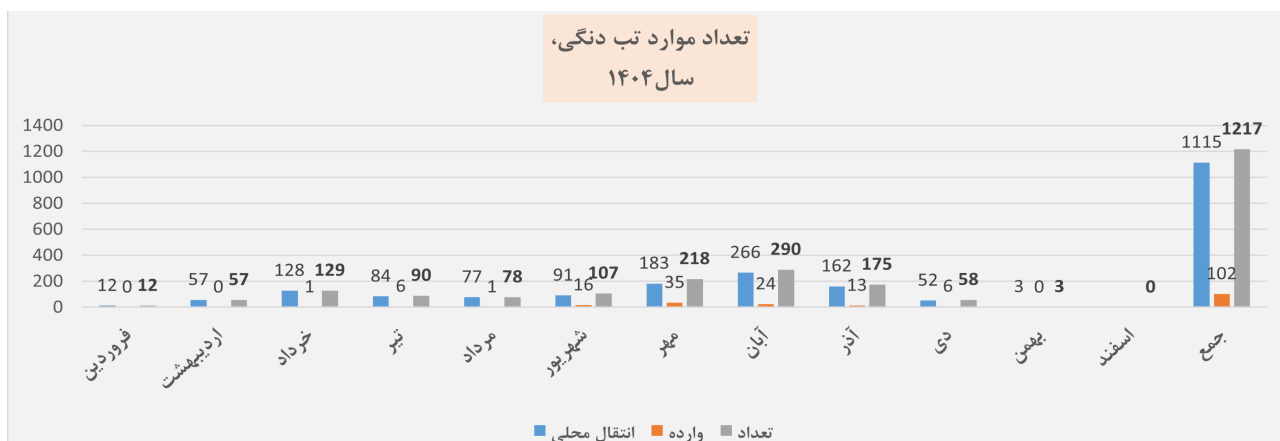
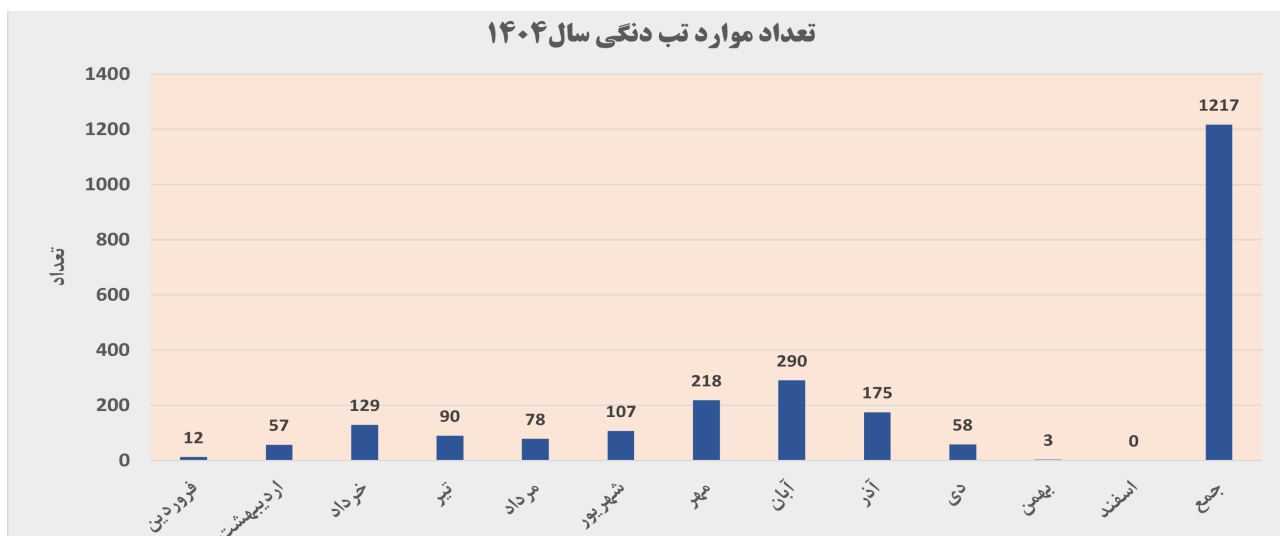
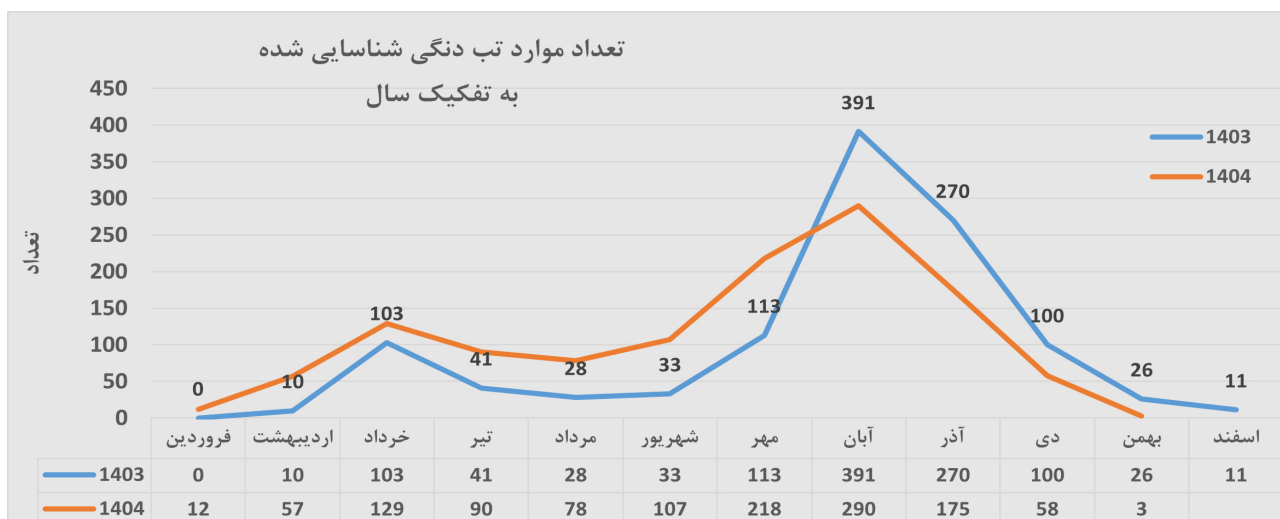
تا تاریخ ۱۴۰۴/۱۱/۲۷

گروه مدیریت بیماری‌های منتقله توسط ناقلین



وضعیت ایران

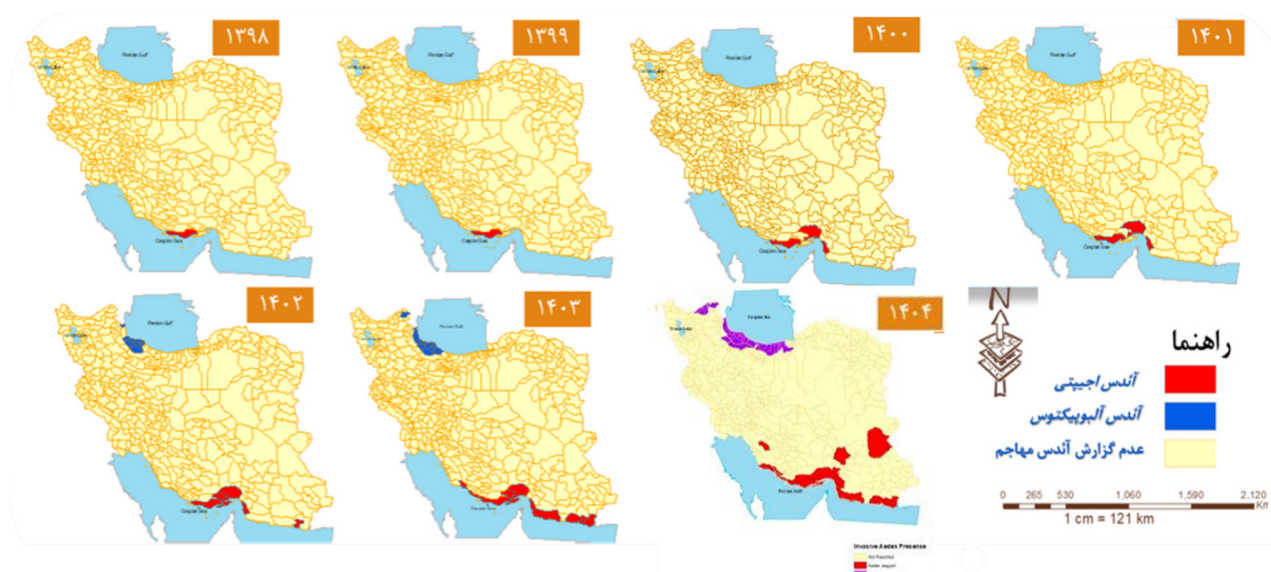
- از ابتدای سال ۱۴۰۴ تا ۱۴۰۴/۱۱/۲۷ تعداد ۱۲۱۷ مورد بیماری تب دنگی گزارش شده که ۱۱۱۵ مورد انتقال محلی و ۱۰۲ مورد وارده از پاکستان (یک مورد وارده از هند) بودند.
- در سه هفته اخیر تعداد ۳ مورد مثبت تب دنگی جدید شناسایی شده که مربوط به دانشکده علوم پزشکی چابهار می‌باشد.
- دلایل احتمالی کاهش قابل توجه موارد مثبت در سه هفته اخیر علی‌رغم تداوم بیماریابی به‌خصوص در محدوده دانشکده علوم پزشکی شامل:
- کاهش دما
- وقوع بارندگی شدید در شهرستان چابهار که باعث از بین رفتن زیستگاه‌های لاروی شده است.



وضعیت حضور ناقل و انتقال بیماری

سناریو اول: پشه آندس مهاجم استقرار نیافته است	استان سیستان و بلوچستان (شهرستان زاهدان)، استان زنجان (شهرستان طارم)، استان فارس (مهر، کازرون)، بوشهر (جم و برازجان)
سناریو دوم: استقرار محدود و محلی پشه آندس مهاجم	استان هرمزگان (شهرستان سیریک و خمیر)، استان بوشهر (شهرستان برازجان، جم و دیر)، استان اردبیل (بيله سوار) و استان قزوین (شهرستان رازمیان)، استان کرمان (شهرستان جیرفت)
سناریو سوم: استقرار گسترده (آندس مهاجم) بدون انتقال محلی	هرمزگان (بجز بندرلنگه)، استان سیستان و بلوچستان (شهرستان دشتیاری) استان گیلان، استان بوشهر (عسلویه و کنگان)، استان مازندران (غرب و مرکز استان)، استان آذربایجان شرقی (خدافرین، هوراند و کلیبر)، استان اردبیل (اصلاندوز)
سناریو چهارم: با انتقال محلی	استان هرمزگان (بندرلنگه و بندرعباس)، استان سیستان و بلوچستان (چابهار و کنارک)

تاریخچه پیدایش آندس‌های مهاجم بر اساس مراقبت حشره‌شناسی مرکز مدیریت بیماری‌های واگیر



تعریف شاخص‌ها

شاخص تخم: میانگین تعداد تخم به اوویرپ در ۲۴ ساعت

شاخص ظرف: درصد ظروف محتوی آبدارای لارو و شفیره به کل ظروف حاوی آب بررسی شده

شاخص خانه: درصد خانه‌های دارای حداقل یک ظرف مثبت به کل خانه‌های بررسی شده

شاخص برتو: تعداد ظروف دارای لارو و یا شفیره در ۱۰۰ خانه بررسی شده

شاخص شفیره: تعداد شفیره‌ها در هر خانه، تقسیم بر تعداد افراد در هر خانه (در ۱۰۰)

شاخص بالغ: میانگین وفور بالغ صید شده به فرد و به زمان

ظرفیت انتقال (Receptivity): وجود ناقل و سایر عوامل اکولوژیک و اقلیمی که شرایط برقراری چرخه انتقال بیماری‌های منتقله توسط آندس مهاجم را فراهم می‌کند.

آسیب‌پذیری (Vulnerability): خطر ورود یا تشدید گردش ویروس توسط افراد بیمار یا پشه‌های آلوده

در حال حاضر بدلائل نبود تیم حشره‌شناسی کافی، این شاخص بررسی نمی‌شود؛ بزودی این شاخص‌ها در دسترس خواهد بود.

در جدول زیر شاخص‌ها به تفکیک هر شهرستان صرفاً یکی از پایگاه‌های دیده‌ور مهم برای نمونه ذکر شده است (در هر شهرستان حداقل سه پایگاه دیده‌ور حشره‌شناسی وجود دارد و شاخص‌ها باید به تفکیک برای هر پایگاه دیده‌ور، در گذر زمان مقایسه، بررسی و تجزیه و تحلیل شود).



شاخص‌های مراقبت حشره‌شناسی نیمه اول دی‌ماه سال ۱۴۰۴ در شهرستان‌های منتخب

شاخص (مرکز)	چابهار (شهر)	کنارک	بندرعباس (مرکز ۲۲ بهمن)	بندر لنگه	رامسر (هتل کوثر)	انزلی (اداره بنادر)	رشت (مرکز شماره ۳)
شاخص تخم	۲/۰۰	۱	۰	۰	۰	۰	۰
شاخص ظرف	۱/۲۱	۰/۳۰	۰/۹۷	۰	۰	۰	۰
شاخص خانه	۷/۵۳	۱	۱/۶۶	۰	۰	۰	۰
شاخص برتو	۸/۳۶	۱/۰۲	۱/۶۶	۰	۰	۰	۰
شاخص شفیره	۰/۹۴	*	۴/۳۱	۰	۰	۰	۰
شاخص بالغ	*	*	۰/۴	۰	۰	۰	۰
تفسیر و ملاحظات	<p>به علت نامساعد بودن وضعیت آب‌وهوایی و کاهش دما هوا، طبق شاخص‌ها فعالیت تکثیری و وفور ناقل کاهشی بوده، همچنین با توجه به گردش ویروس، انتقال ادامه دارد اما موارد بیماری کاهشی بوده و طی ماه‌های جاری و آتی (در صورت کاهش دما) همچنان بیماری کاهشی خواهد بود.</p> <p>کاهش صید تخم در اویترپ، کاهش شاخص‌های لاروی و افزایش نسبی صید بالغ و بیانگر این مطلب است که بارندگی باعث فعال نمودن زیستگاه‌های بزرگ لاروی در خارج از اماکن شده و تمایل پشه‌ها به تخم‌گذاری در این زیستگاه‌ها شده است. کثرت و بزرگی این زیستگاه‌ها و وفور پشه را در منطقه کمی بالا برده است. نیاز است بهسازی اصولی در این زیستگاه‌ها صورت‌پذیرد در صورت عدم مداخله مناسب افزایش موارد مثبت دنگی دور از انتظار نخواهد بود.</p> <p>کاهش زیستگاه‌های داخلی و خارجی منجر به پایین آمدن وفور بالغ در منطقه شده و وضعیت خوب و قابل قبولی رو ایجاد کرده. به این نکته باید توجه داشت که بارندگی باعث فعال نمودن زیستگاه‌های بالقوه مثل کانه‌های آب و قایق‌های بلااستفاده در منطقه و بالارفتن وفور خواهد شد و اقدامات پیشگیرانه باید صورت‌پذیرد.</p> <p>ثبت صفر شاخص‌های مراقبت حشره‌شناسی در نیمه دوم آذرماه نسبت به ماه‌های مهر و آبان نشان‌دهنده قطع کامل چرخه زیستی پشه آئدس در این ایستگاه است. این روند کاهشی پیوسته بدلیل نامناسب شدن شرایط اقلیمی برای بقا و تکثیر ناقل بوده و ایستگاه در وضعیت ایمن پایدار قرار دارد.</p> <p>به دلیل کاهش دما هوا (میانگین دما کمتر از ۵۱ درجه سانتیگراد) سرعت تکثیر ناقل بسیار کند و شاخص تخم کاهش چشم‌گیری داشته است، به دنبال کاهش شاخص تخم، سایر شاخص‌ها نیز صفر شده‌اند. با وجود کاهش دما و کاهش شاخص‌ها همچنان این منطقه باید مورد پایش و ارزشیابی قرار گیرد.</p>						

حق چاپ و انتشار معنوی داده‌ها برای معاونت بهداشتی دانشگاه‌های علوم پزشکی و مرکز مدیریت بیماری‌های واگیر محفوظ است.





معاونت بهداشت
مرکز مدیریت بیماری های واگیر

جهت کسب اطلاعات بیش تر از بیماری های واگیر در ایران به
لینک <https://icdc.behdasht.gov.ir> مراجعه فرمایید.

